

เอกสารประกอบการสอน

เพลงกล่อมเด็ก

ท้องถิ่นนครศรีธรรมราช

รหัสวิชา ท๓๒๑๐๑ รายวิชาภาษาไทย ชั้นมัธยมศึกษาปีที่ ๒

บทที่ ๒ รูปลักษณ์เพลงกล่อมเด็ก



ผู้จัดทำ

นิมนวด ธาระดิษฐ์

รูปลักษณะเพลงกล่อมเด็ก



ภาพจาก <http://www.sahavicha.com>

หัวเรื่อง

๑. รูปแบบเพลงกล่อมเด็กท้องถิ่นนครศรีธรรมราช
๒. โครงสร้างเพลงกล่อมเด็กท้องถิ่นนครศรีธรรมราช

สาระสำคัญ

๑. รูปแบบเพลงกล่อมเด็กท้องถิ่นนครศรีธรรมราช หนึ่งบทมีตั้งแต่ ๔ วรรค ถึง ๓๐ วรรคหรือมากกว่า ๓๐ วรรค
๒. เพลงกล่อมเด็กท้องถิ่นนครศรีธรรมราชมีโครงสร้างที่ประกอบด้วยองค์ประกอบ ๒ ส่วนได้แก่
 - ๑) คำสร้อย เป็นเสียงเอื้อนใช้ขึ้นต้นก่อนร้องเนื้อเพลงและใช้ร้องหลังเนื้อเพลงจบแล้ว
 - ๒) เนื้อร้อง

ผลการเรียนรู้ที่คาดหวัง

๑. มีความรู้ความเข้าใจวรรณกรรมพื้นบ้านเพลงกล่อมเด็ก

จุดประสงค์การเรียนรู้

- ๑) วิเคราะห์รูปแบบเพลงกล่อมเด็กที่กำหนดให้ได้
 - ๒) ยกตัวอย่างเพลงกล่อมเด็กตามลักษณะการใช้คำในวรรคแรกที่กำหนดให้ และบอกข้อคิดที่นำไปใช้ในชีวิตประจำวันได้
 - ๓) วิเคราะห์องค์ประกอบโครงสร้างเพลงกล่อมเด็กได้
๒. ร้องเล่น และถ่ายทอดเพลงพื้นบ้าน เพลงกล่อมเด็กในท้องถิ่นได้อย่างเห็นคุณค่า

จุดประสงค์การเรียนรู้

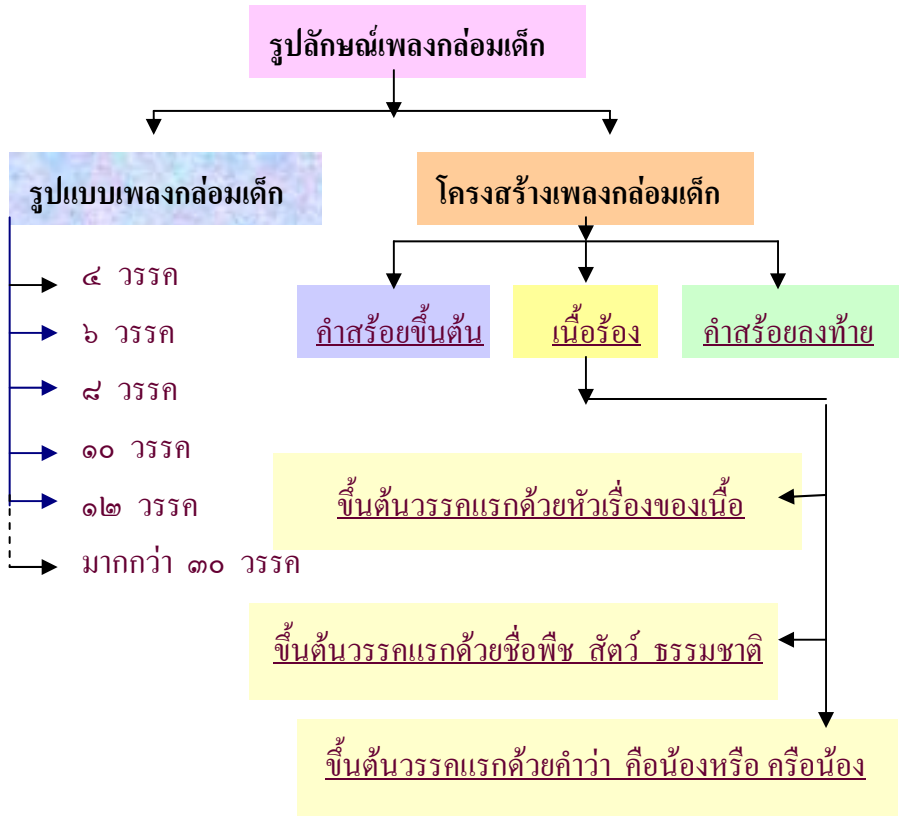
- ร้องเล่น และถ่ายทอดเพลงเพลงกล่อมเด็กท้องถิ่นนครศรีธรรมราชได้อย่าง เห็นคุณค่า

สาระการเรียนรู้

๑. รูปแบบเพลงกล่อมเด็ก
๒. โครงสร้างเพลงกล่อมเด็ก

เวลา ๖ คาบ

ผังภูมิรูปลักษณะเพลงกล่อมเด็ก



รูปแบบและโครงสร้างเพลงกล่อมเด็ก

๑. รูปแบบเพลงกล่อมเด็ก

ลักษณะของเพลงกล่อมเด็ก^๑ มีลักษณะที่สังเกตได้หลายประการ ดังนี้

๑. เพลงกล่อมเด็ก ๑ บทมีความยาวตั้งแต่ ๔ วรรค ถึงมากกว่า ๓๐ วรรค
๒. ในแต่ละวรรคมีจำนวนคำไม่แน่นอน อาจมีตั้งแต่ ๔ คำจนถึง ๑๐ คำขึ้นไป
๓. มีการซ้ำวรรค และคำสุดท้ายวรรคหน้าสัมผัสกับคำที่ ๑ - ๓ ของวรรคหลัง คล้ายกับ

กลอน ๘

๔. คำขึ้นต้นของเพลงใช้คำง่าย ๆ ที่บอกเนื้อหาสาระ บรรยากาศเรื่อง ใช้คำแวดล้อมใกล้ตัว
อยู่ในชีวิตประจำวัน

๕. นิยมใช้สัญลักษณ์ เช่น
- | | | | |
|----------|-----|----------------------|---------|
| หมากอ่อน | แทน | ความอ่อนแอ | อ่อนวัย |
| สายน้ำ | แทน | อุปสรรค | |
| ปลายไม้ | แทน | ความหวังที่สุดเยี่ยม | |

ส่วนเพลงกล่อมเด็กท้องถิ่นนครศรีธรรมราช^๒ พบว่า ๑ บท มี ๘ วรรค มีปริมาณ
มากกว่าประเภทอื่น และคำสุดท้ายของวรรคหน้าสัมผัสกับคำที่ ๑-๕ ของวรรคหลัง เช่น

น้ำมากปากนัง	สองฝั่งสองคลอง
ทำเรือยาวเข้าได้	คนท้ายหมันขายของ
มีทั้งเรือไฟเรือกำปั่น	จอดกันเรียงรายทั้งฝ่ายสอง
น้ำมากปากคลอง	เรือน้องเรือน้อยเรือใหญ่ ^๓

ปากนัง หมายถึง ปาพนัง ชื่ออำเภอหนึ่งในจังหวัดนครศรีธรรมราช



^๑ สุธีวงศ์ พงศ์ไพบูลย์. รายงานการวิจัยการวิเคราะห์สาระเพลงกล่อมเด็กภาคใต้. ๒๕๒๔ หน้า ๓๕-

๔๘.

^๒ วิมล คำศรี. เพลงร้องเรือเมืองนครศรีธรรมราช. ๒๕๓๔. หน้า ๓.

^๓ ชมรมผู้สูงอายุโรงพยาบาลสมเด็จพระยุพราชฉวาง. รวมเพลงกล่อมเด็กภาคใต้. ๒๕๔๖. หน้า ๑๐.

ในบทนี้กล่าวเฉพาะเพลงกล่อมเด็กที่มีจำนวนวรรคตั้งแต่บทหนึ่งมี ๔ วรรค จนถึงบทหนึ่งมี ๑๔ วรรค เพลงกล่อมเด็กไม่มีฉันทลักษณ์ที่แน่นอนตายตัวไม่ว่าการสัมผัส จำนวนคำในวรรคหนึ่ง ๆ หรือ การซ้ำวรรคมีไม่เหมือนกันทุกบท หรือบางบทก็ไม่มีการซ้ำวรรค และสิ่งแตกต่างที่มองเห็นได้ชัดเจนคือจำนวนวรรคในแต่ละบท จึงแบ่งรูปแบบเพลงกล่อมเด็กโดยการนับจำนวนวรรคซึ่งมีลักษณะที่แตกต่างกัน ดังนี้

๑.๑ เพลงกล่อมเด็กบทหนึ่งมี ๔ วรรค



ตะลุ้งกรู้งกริ่ง
นอนเถิดน้องแก้ว

มุ้งมุ้งมิดแล้ว
มิดแล้วจงนอนหลับ^๑

มุ้งมุ้ง หมายถึง พลบค่ำ



เด็กทารก ที่มา : นิ่มนวล สาระดิษฐ์

ไก่เหอไก่แก้ว
แลเห็นดวงตะวัน

เสียงแจ้วขานขัน
แจ่มจันทร์จึ่งตื่นนอน

(นิ่มนวล สาระดิษฐ์ เขียน)

^๑วิมล คำศรี. เพลงร้องเรือเมืองนครศรีธรรมราช. ๒๕๑๔. หน้า ๔.

๑.๒ เพลงกล่อมเด็กบทหนึ่งมี ๖ วรรค

นางนกเหวทเหอ
ปีกมันลยลาย
คาบดอกเกสร

บินสูงเทียมเมฆคาบดอกเกสร
พี่ชายไว้ทำหัวหมอน
หัวหมอนนางนกเหวท^๑

นกเหวท หมายถึง นกการเวก, มัน หมายถึง
มัน, หัวหมอน หมายถึง หมอนหนุน



นกการเวก ที่มา :

[http:// www.gurusanook.com](http://www.gurusanook.com)



กรงนกเขา ที่มา :

[http://www. thaitambon.com](http://www.thaitambon.com)

นางนกเขาเหอ
อาบน้ำป้อนข้าว
พี่สร้างกรงทอง

อยู่กับเราเต็ดเหวน้อง
พี่รักษาเจ้าไม่ให้หมอง
ขังน้องนางนกเขา^๒



เต็ดเหว หมายถึง เอะนะ

^๑วิมล คำศรี. เพลงร้องเรือเมืองนครศรีธรรมราช. ๒๕๓๔. หน้า ๕.

^๒แหล่งเดิม. หน้า ๑๐๒.

ยั้งไถยั้งแล้งเหอ
ก้มแลหัวหมูก็ซัดใจ
แตกแหงเหมือนรอยตีนนก

แตกแหงเหมือนรอยตีนนก
ก้มแลคันไถก็ซัดดอก
ซัดดอกไปทุกสิ่ง^๑



คันไถ : ที่มา <http://www.kasetporpeang.com>



ไถนา : ที่มา <http://www.trekkingthai.com>

๑.๓ เพลงกล่อมเด็กบทหนึ่งมี ๘ บรรทัด

เดือนขึ้นเหอ
น้ำเต้าพอทรามแกง
หวงไวนานนาน
หวงไไว้ทำไหร

ขึ้นมาเป็นแสง
หวงไไว้ทำไหร
ไอ้ไม่กลางบ้านมันลักไซ
น้ำเต้าพอทรามแกง^๒

น้ำเต้า เป็นสัญลักษณ์ของลูกหลานที่จะสืบสกุล หรือลูกสาว,
ทำไหร หมายถึง ทำไม, ลักไซ หมายถึง แอบเจาะให้เสียหาย,
พอทรามแกง หมายถึง พอดีพอเหมาะ ที่จะใช้เป็นอาหาร
เหมือนกับลูกหลานที่ถึงวัยอันเหมาะสมที่จะมีคู่ครอง



^๑วิมล คำศรี. เพลงร้องเรือเมืองนครศรีธรรมราช. ๒๕๓๔. หน้า ๕๔.

^๒แหล่งเดิม. หน้า ๗๒.



หวั่นจั้นเหอ จั้นมาเรื่องไร
ลูกสาวบ้านไหน นอนให้แม่ปลุก
แม่คุ้มแม่ถีบ ยังไม่เขบลุก
นอนให้แม่ปลุก ลูกสาวขี้กร้านการ

นอนหลับ ที่มา : www.patcha.net/board/lofivevsn.

(นันทนวล สารประดิษฐ์ เขียน)

หวั่น หมายถึง ตะวัน, เรื่องไร หมายถึง มีแสงสุกสว่างเหมือนทอง, เขบ หมายถึง รีบเร่ง)



๑.๔ เพลงกล่อมเด็กบทหนึ่งมี ๑๐ วรรค

นางนกเหอ	นางนกขาไทร
อยู่แต่แรกแต่ไทร	นางนกขาไทรไม่หอนร้อง
ตั้งแต่พี่พลัดพรากไปจากน้อง	นกเหอมันร้องนำสงสาร
ตัวผู้บินไปเสียว	ยังแต่ตัวเหมียวร้องเป็นบางบาน
นกเหอมันร้องนำสงสาร	ทำให้พี่รำคาญใจ



นกขากรไทร

ที่มา : www.bloggang.com

แต่แรกแต่ไทร หมายถึง เมื่อก่อน, ไม่หอน หมายถึง ไม่เคย,
ตัวเหมียว หมายถึง ตัวเมีย



วิมล คำศรี. เพลงร้องเรือเมืองนครศรีธรรมราช. ๒๕๓๔. หน้า ๑๒๒.

รู้ข่าวเหอ หุงข้าวไว้คอยทำ ปลาช่อนนึ่งแกงเผ็ด รินเหล้าใส่จอก กินให้สำราญ	ว่าพี่บัวน้อยน้องมา ข้าวน้องมาราเย็นเป็นเห็ด ปลาจันเม็ดนึ่งแกงหวาน นั่งปอกหอยแครงใส่จาน นานนานได้พบกัน ^๑
--	---



จอก หมายถึง ภาชนะเล็ก ๆ
รูปร่างอย่างขัน



กับข้าวภาคใต้ ที่มา : www.hotetier.in.th/news/newsview...

โฉมฉายเหอ หมายโหนดไว้กลางนา หยิบเล็บหมายมือ หมายกู่ในสระ หมายปลาไว้ในหนอง	หมายดอกไม้ไว้กลางป่า หมายปลาไว้ในหนอง เห็นแม่นแล้วหรือแม่เนื้อทอง หมายพระในเพहारทอง เจ้าของเขายังอยู่ ^๒
---	--

หมาย หมายถึง จับจอง, เพहार หมายถึง วิหาร, เห็นแม่นแล้วหรือ
หมายถึง เห็นแน่นอนแล้วหรือ



^๑ วิมล คำศรี. เพลงร้องเรือเมืองนครศรีธรรมราช. ๒๕๓๔. หน้า ๒๐๐.
^๒ วิมล คำศรี. เพลงร้องเรือเมืองนครศรีธรรมราช. ๒๕๓๔. หน้า ๖๔.

๑.๕ เพลงกล่อมเด็กที่บทหนึ่งมี ๑๒ บรรทัด



นางมโนราห์

ที่มา : <http://www.thaigoodview.com>



นางโนราห์
อาบน้ำในสระศรี
นายพรานจ้องแลเห็น
ทั้งเจ็ดคนพี่น้อง
โหมไฟทั้งหก
คล้องได้แต่นางโนรา

นางโนราโนรี
ทั้งเจ็ดคนพี่น้อง
ใช้นาคบาทมาคล้อง
คล้องได้แต่นางโนรา
ขึ้นร้อนอยู่บนเวหา
พรานป่าหมันพาไป^๑

นาคบาท หมายถึง บ่วงที่เป็นงูเป็นเครื่องมัดสัตว์, โหม หมายถึง หมู่ พวกรวมกัน, หมัน หมายถึง มั่น

คือน้องเหอ
ทำบุญชาติใด
หวงตัวน้องไว้
อุทัยไปหาท้าวกาโสด
เวลาค่ำเข้านอน
ฉันทนาใจชั่ว

คือนางอุทัย
อุทัยไปได้ท้าวกาโสด
อุทัยเป็นหม้ายอยู่เดียวโดด
หล่อรูปทองน้องไว้ทั้งตัว
อธิษฐานดอกบัว
คิดเบียดทองร้อยช้าง^๒

คิดเบียดคือคิด
เบียดเบียด
หมายถึง ทำให้
เดือดร้อน



^๑ วิมล คำศรี. เพลงร้องเรือเมืองนครศรีธรรมราช. ๒๕๓๔. หน้า ๑๓๖.

^๒ วิมล คำศรี. เพลงร้องเรือเมืองนครศรีธรรมราช. ๒๕๓๔. หน้า ๑๑๐.

๑.๖ เพลงกล่อมเด็กบทหนึ่งมี ๑๔ บรรทัด

นกคูดเหอ
นั่งกินคนเดียว
น้ำเณรไปไหน
ได้ดูวัวมา
ผูกไว้เรือนนอก
เที่ยงเที่ยงสายสาย
พาไปถึงไหน

ชูดพร้าวเฉียวเฉียว
ไม่ให้เรากินมังหว่า
น้ำเณรไปเมืองไชยา
ท้องดางหางดอก
ผูกไว้เรือนใน
อ้ายแก้วตาตายพาไป
ไปทุ่งนาโยโกหวัน^๑



นกกะปูด ที่มา : <http://www.taklong.com>

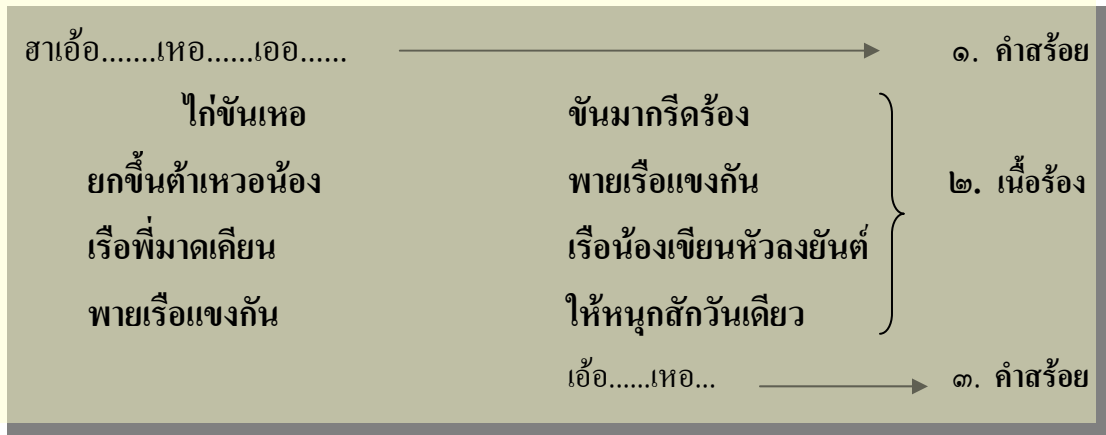
นกคูด หมายถึง นกกะปูด, พรวัว หมายถึงมะพรวัว, เฉียวเฉียว หมายถึง เสียงชูด
มะพรวัว, มังหว่า หมายถึง บ้างละ, น้ำเณร หมายถึง คำใช้เรียกคนที่เคยบวชเรียน, ท้อง
ดาง หมายถึง ท้องลาย หางดอก หมายถึง หางเป็นลายจุด



^๑ สมาชิกชมรมผู้สูงอายุโรงพยาบาลสมเด็จพระยุพราช. รวมเพลงกล่อมเด็กภาคใต้. ๒๕๔๖. หน้า ๗๒.

๒. โครงสร้างเพลงกล่อมเด็ก

๒.๑ โครงสร้างของเพลงกล่อมเด็ก มีองค์ประกอบดังต่อไปนี้



เส้นประ(...) เป็นสัญลักษณ์ที่ต้องเอื้อนหรือลากเสียงยาว ปกติการร้องมักจะเอื้อน หรือ ลากเสียงในช่วงแรกนานกว่าในช่วงหลัง การลงท้ายส่วนมากจะลงท้ายด้วย “เออ.....เหอ.....”

๒.๒ รายละเอียดของโครงสร้างเพลงกล่อมเด็ก

โครงสร้างเพลงกล่อมเด็ก แจกแจงได้ดังนี้

๑. คำสร้อย คือคำที่ออกเสียงเอื้อนยาว ใช้ออกเสียงเวลาร้องปรากฏอยู่ ๒ ตำแหน่งคือ

- ๑.๑ ออกเสียงร้องก่อนขึ้นเนื้อเพลง
- ๑.๒ ออกเสียงหลังจากร้องเนื้อเพลงจบแล้ว

๒. เนื้อร้อง มีความยาวตั้งแต่ ๔ วรรค จนถึงมากกว่า ๓๐ วรรค และในวรรคแรกของบทเพลงกล่อมเด็ก มีลักษณะการใช้คำอยู่ ๓ ลักษณะดังนี้

๑) ใช้คำที่เป็นหัวเรื่องขึ้นต้น หรือคำที่สรุปใจความสำคัญของบทเพลงทั้งหมด เช่น

บทที่ขึ้นต้นด้วยคำว่าลูกสาว วรรคหลัง ๆ ช่วยขยายลูกสาวในเรื่องของความงาม ความหวังของแม่ การปฏิบัติของแม่ที่มีต่อลูกสาว

โลกสาวเหอ	โลกสาวเรินตีนสุด
ตัวขาวสำอางอย่างดอกพุด	นางแม่หวงไว้ให้โนรา
น้ำขุ่นไม่ให้โลกอาบ	แป้งหยาบไม่ให้โลกทา
นางแม่หวงไว้ให้โนรา	ตอได้อีมาขอ ^๑

โลกสาว หมายถึง ลูกสาว, เรินตีน หมายถึง บ้านทางทิศเหนือ, ตอได้อีมาขอ หมายถึง เมื่อไรจะมาสู่ขอ



อีกตัวอย่างเพลงกล่อมเด็กบทที่ขึ้นต้นวรรคแรกใช้ชื่อไก่ดำ และวรรคหลัง ๆ กล่าวถึงพฤติกรรมของไก่ดำทั้งสิ้น

ไก่อดำเหอ	หารังกรกรก
หากินตีนครก	ยังคำไม่รู้ไอเต็มเหนียง
กินไปเจี้ยไป	กินตั้งแต่เช้าจนหวันเที่ยง
ไก่อดำเนื้อเกลี้ยง	ค่อยหาค่อยเลี้ยงกิน ^๒

กรกกรก หมายถึง เสียงของไก่, ตีนครก หมายถึง ส่วนของก้นครกที่ติดกับพื้น, ไม่รู้ไอเต็มเหนียง หมายถึง ไม่รู้จักอ้ม, หวันเที่ยง หมายถึง เที่ยงวัน



ไก่อดำ ที่มา : <http://www.thai-icken.blogspot.com>

^๑ สมาชิกชมรมผู้สูงอายุโรงพยาบาลสมเด็จพระยุพราช. รวมเพลงกล่อมเด็กภาคใต้. ๒๕๔๖. หน้า ๒๓.
^๒ สมาชิกชมรมผู้สูงอายุโรงพยาบาลสมเด็จพระยุพราช. รวมเพลงกล่อมเด็กภาคใต้. ๒๕๔๖. หน้า ๑๐๕.

พระสังข์เหอ นำเกลียดน่าชัง ใครเหลยจะยอพระสังข์ดี พระสังข์ละแม่เอาไว้	ไต่ยินเนาว่าพระสังข์ พระสังข์ได้ละแม่เอาไว้ แม่ตั้งใจฝากผีฝากไข้ ได้ใครลากผีแม่ลงหลุม...เหอ ^๑
---	---



ละ หมายถึง ละทิ้ง

เพลงกล่อมเด็กบทนี้ กล่าวถึงพฤติกรรมของพระสังข์ เนื้อหาทุกวรรคเกี่ยวเนื่องกับพระสังข์
ทั้งสิ้น



น้ำท่วมนาข้าว ที่มา : <http://www.esanlick.com>

น้ำท่วมบ้านเหอ หนทางจอมแหม็ด ท่วมสิ้นบึงนาข้าว เจ็ดวันเจ็ดคืน	เนาว่าท่วมเทียมคอเปิด เจ็ดวันเจ็ดคืน ท่วมถึงราวกองฟืน ผ้าผ่อนเปียกชื้นขึ้นรา...เห็ด..เหอ (นิม นวล สาระดิษฐ์ เขียน)
--	--

เพลงบทนี้ ทุกวรรคกล่าวถึงสภาพน้ำท่วม และผลของน้ำท่วม ตามหัวข้อที่อยู่ในวรรคแรก

^๑สมาชิชมรมผู้สูงอายุโรงพยาบาลสมเด็จพระยุพราช. รวมเพลงกล่อมเด็กภาคใต้. ๒๕๔๖. หน้า ๕๗.

๒) ใช้คำที่เป็นชื่อพืช ชื่อสัตว์ ชื่อธรรมชาติ ขึ้นต้น เช่น ดอกไม้ ผลไม้ นกต่าง ๆ

ลม ฝน ดวงจันทร์ เป็นต้น ซึ่งคำเหล่านี้เป็นสัญลักษณ์แทนสิ่งหนึ่งสิ่งใด หรือเป็นคำที่คล้องจอง สัมผัสกับวรรคต่อไปของเพลงกล่อมเด็กบทนั้น ๆ

ดอกแคเหอ	เดินไปไม่ไช้แค
ชวนน้องไปแล	เขาแห่ผ้าขึ้นธาตุ
เดือนสามเข้ามาแล้ว	รถแห่เที่ยวปาวประกาศ
เขาแห่ผ้าขึ้นธาตุ	ทำบุญเวียน...เทียน ...เหอ

(นิ่มนวล สารประดิษฐ์ เขียน)



แค หมายถึง กล้วย, แล หมายถึง ดู, แห่ผ้าขึ้นธาตุ หมายถึง นำผ้าที่แห่ไปห่มองค์พระบรมธาตุนครศรีธรรมราช



ประเพณีแห่ผ้าขึ้นห่มองค์พระบรมธาตุ ที่มา : <http://www.krusupap.com>

ฝนตกเหอ	ฝนตกดังฉา
ไปเอาตะกร้า	มารับน้ำฝน
ตอใดจะเต็ม	ตอใดจะล้น
ตะกร้ารับน้ำฝน	ตกแล้วก็พันไป



ตอใด หมายถึง เมื่อใด

ช้างโขลงเหอ	ทุ่มโรงเสียแล้วกินหญ้าไหนด
กินหญ้าอ่อนฟังตัดฟังลัดใหม่	ลีมไพรเสียแล้วแก้วจาง
ยกวงจันพาดง่าน้ำตาไหล	ค่านิ่งถึงไพรใจวอยง
ลีมไพรเสียแล้วแก้วจาง	หลงป่าด้วยช้างโขลงหลง ^๑



ช้างไทย ที่มา : <http://www.carabao2524.com>

๓) ใช้คำ “ครีון้อง” หรือ “คือน้อง” ขึ้นต้น คำขึ้นต้นประเภทนี้ไม่มีเงื่อนไขใด ๆ
ไม่ได้ใช้เป็นสัญลักษณ์ใด ๆ ไม่เกี่ยวเนื่องกับเนื้อหาสาระ หรือการส่งสัมผัสแต่อย่างใด เช่น

ครีון้องเหอ	คือต้นลำเจียก
น้ำค้างตกเปียก	ลำเจียกหอมหวาน
ถ้าพี่ชายรักข้า	อย่าบวชอยู่ให้ช้านาน
ลำเจียกหอมหวาน	สงสารดอกลำเจียก ^๒



ดอกปาหนัน

ที่มา : <http://www.212cafe.com>



ดอกลำเจียก หมายถึง ดอกปาหนัน

^๑สมาชิชมรมผู้สูงอายุโรงพยาบาลสมเด็จพระยุพราช. รวมเพลงกล่อมเด็กภาคใต้. ๒๕๔๖. หน้า ๑๐๖.

^๒สมาชิชมรมผู้สูงอายุโรงพยาบาลพระยุพราช. รวมเพลงกล่อมเด็กภาคใต้. ๒๕๔๖. หน้า ๔๘.



ดอกมะลิ ที่มา : [http:// www.amulet.in.th](http://www.amulet.in.th)

คือน้องเหอ

บานเหมือนจิปรี

พี่ชายนี้คอยากจิครัด

บานอยู่บนปลายไม้

คือดอกมะลิ

บานอยู่บนปลายไม้

สมบัติจิช้อก้าหาไม้

บานเยาะบานเยี้ยพี่^๑



จิ หมายถึง จะ

ครือน้องเหอ

สาวน้อยวัยรุ่ง

ถวายนื่อนาบุญ

ทำหมมอุ่นอุ่นให้ทานไฟ

ครือต้นขนุน

ทำหมมอุ่นอุ่นให้ทานไฟ

สะสมต้นทูนกุศลใหญ่

รีบไปอย่าให้ทันหัวรุ่ง...เหอ

(นิ่มนวล สาระดิษฐ์ เขียน)

หมม หมายถึง ขนุน,
หัวรุ่ง หมายถึง ก่อนสว่าง



นักเรียนให้ทานไฟในวันเด็ก



ที่วัดหน้าวัดพระธาตุ

^๑สมาชิชมรมผู้สูงอายุโรงพยาบาลพระบุพราช. รวมเพลงกล่อมเด็กภาคใต้. ๒๕๔๖. หน้า ๑๒๔.

สรุปสาระบุปลักษณะเพลงกล่อมเด็ก ท้องถิ่นนครศรีธรรมราช

บุปลักษณะเพลงกล่อมเด็กประกอบด้วยเนื้อหา ๒ ส่วนคือ

๑. รูปแบบการแต่งเพลงกล่อมเด็ก โดยกำหนดเอาจำนวนวรรคในแต่ละบท ซึ่งมี ตั้งแต่ บทหนึ่งมี ๔ วรรค จนถึง บทหนึ่งมีมากกว่า ๓๐ วรรค

๒. โครงสร้างของเพลงกล่อมเด็ก มีองค์ประกอบดังนี้

๒.๑ คำสร้อย เป็นเสียงเอื้อนทำนองลากเสียงยาวปรากฏการใช้ยู่

๒ ตำแหน่ง ได้แก่

๒.๑.๑ ใช้ร้องเอื้อนขึ้นต้นก่อนร้องเนื้อเพลง

๒.๑.๒ ใช้ร้องเอื้อนหลังจากร้องเนื้อเพลงจบลงแล้ว

๒.๒ เนื้อเพลงกล่อมเด็ก ใช้ร้องสื่อความหมายระหว่างผู้ร้องกับผู้ฟัง
วรรคแรกของเนื้อร้องเพลงกล่อมเด็กทุกบทมีการนำคำมาใช้

๓ ลักษณะได้แก่

๒.๒.๑ ใช้คำขึ้นต้นวรรคแรกด้วยคำที่เป็นหัวเรื่องของเนื้อเพลง

๒.๒.๒ ใช้คำขึ้นต้นวรรคแรกด้วยชื่อ พืช สัตว์ ธรรมชาติ

๒.๒.๓ ใช้คำขึ้นต้นวรรคแรกด้วยคำว่า กรื้อน่อง หรือ คื้อน่อง

